



# EEA Grants

*Podpořeno grantem z Islandu, Lichtenštejska a Norska  
Supported by grant from Iceland, Liechtenstein and Norway*

NAUČNÉ STŘEDISKO EKOLOGICKÉ VÝCHOVY Kladno – ČABÁRNA,  
O.P.S

## **PŘÍRODA ČLOVĚKU, ČLOVĚK PŘÍRODĚ NATURE TO HUMAN, HUMAN TO NATURE**

*Program: CZ02 - Biodiverzita a ekosystémové služby/ Monitorování a integrované plánování  
a kontrola v životním prostředí/ Adaptace na změnu klimatu*

*Programová oblast: PA 2 - Biodiverzita a ekosystémové služby*



**Naučné středisko ekologické výchovy  
Kladno – Čabárna, o.p.s.**



## **Dlouhodobě realizujeme:**

- Ekologické výukové a pobytové programy pro MŠ, ZŠ, SŠ a spec. školy
- Přírodovědně zaměřené kroužky
- Akce pro rodiče s předškolními dětmi
- Vzdělávací a osvětové akce pro odbornou veřejnost
- Letní tábory a víkendová soustředění mládeže
- Soutěže pro děti a mládež
- Praxe a exkurze pro žáky a studenty
- Ekoporadenství a odbornou knihovnu
- Tvorbu a údržbu naučných stezek
- Údržbu lokalit přírodních památek a VKP
- Péči o živočichy v ZS Aves, zvířata v zookoutku a kladenské medvědy
- Tvorbu výukových pomůcek, tematických publikací, expozic, informačních ekologicky zaměřených materiálů
- Péči o areál CEV včetně údržby a využití pozemků v lokalitě Čabárna



**Naučné středisko ekologické výchovy  
Kladno – Čabárna, o.p.s.**



## **Předchozí zkušenosti, realizace a zakázky:**

- Krajské středisko EVVO pro severozápadní část Středočeského kraje
- Projekt ESF – Rozvoj sítě středisek EVVO Středočeského kraje
- Projekt ESF OPVK – Enviroprogram NSEV Kladno
- Projekt ESF OPVK IDV - Ecce homo ekolog
- Dotační tituly MŠMT pro NNO
- Akreditace pro vzdělávání pracovníků veřejné správy
- Členství v SSEV Pavučina
- Minigranty – OKD, Veolia, ČEZ, Vodafon, Alpiq aj.
- Propagační kampaně statutárního města Kladna na zacházení s odpady, údržbu zeleně, MA21



**Naučné středisko ekologické výchovy  
Kladno – Čabárna, o.p.s.**





## Naučné středisko ekologické výchovy Kladno – Čabárna, o.p.s.





## PŘÍRODA ČLOVĚKU, ČLOVĚK PŘÍRODĚ



**Celkové výdaje projektu** 8 150 300 Kč

**Výše grantu** 7 335 270 Kč

**Doba realizace** 16.1.2015 – 28.2.2017

### VÝSTUP PROJEKTU

Vytvoření a realizace nových environmentálních vzdělávacích programů, včetně tvorby nové interpretativní infrastruktury – naučné stezky.

### CÍL PROJEKTU

- Nasměřovat účastníky vzdělávacích aktivit k cestám vedoucím k ochraně a zachování biologické rozmanitosti a podpoře ekosystémových služeb prostřednictvím tematických aktivit vycházejících ze znalostí aktuálních potřeb cílových skupin, dlouhodobé koncepce a zázemí ekocentra.
- Prohlubovat lásku a úctu k přírodě, chránit její rozmanitost a převzít svou odpovědnost za stav životního prostředí.



### Problémy a rizika

- Nedostatek finančních prostředků mezi jednotlivými MO  
**(Výpůjčka od Statutárního města Kladna)**
- Administrativní zátěž v rámci dokladování ekonomicky nejvýhodnějších nabídek a VZMR
- Krátká doba realizace x čerpání rozpočtu **(Prodloužení projektu)**
- Vytíženost autorů a lektorů, dlouhá doba od přípravy projektu po realizaci  
**(Úprava harmonogramu, vyhledání jiného autora)**
- Nevhodně zvolené termíny **(Náhradní realizace bez problémů s účastí)**
- Někdy i velký zájem účastníků – omezené kapacity kurzů a workshopů
- Nepřehledný výkaz čerpání rozpočtu



## PŘÍRODA ČLOVĚKU, ČLOVĚK PŘÍRODĚ



### Pozitiva a přínos projektu

- Prohloubení vlastních znalostí a dovedností
- Profesionalizace činnosti, aktivit i výstupů
- Zvýšení kreditu a konkurenceschopnosti mezi NNO a SEV
- Rozšíření povědomí o aktivitách v rámci celé republiky
- Prezentace na mezinárodní úrovni
- Vybavení ekocentra pomůckami, materiály, zařízením
- Rozšíření nabídky programů a činností
- Získání dalších klientů, rozšíření cílových skupin
- Potenciál pro udržitelnost projektu
- Kvalitní a unikátní prezentační a vzdělávací materiál, naučná stezka
- Zlepšení místních podmínek pro biodiverzitu
- Přenos informací do praxe účastníků
- Zájem klientů o další aktivity

Výstupy: min. 1670 osob přímí účastníci, 10 000 nepřímo v rámci produktů





## PŘÍRODA ČLOVĚKU, ČLOVĚK PŘÍRODĚ



### Spolupráce a partnerství

- Projekt neměl partnera
- Spolupráce a součinnost při řešení dílčích aktivit – autoři, lektoři, dodavatelé služeb
- Mezinárodní iniciativa pro navazování bilaterálních vztahů pro budoucí spolupráci
- Profesionální přístup a spolupráce s manažerským týmem MF
- Posílení interních vztahů
- Rozšíření týmu spolupracovníků a dalších profesních vazeb
- Ověření profesionality pro další partnerství



## PŘÍRODA ČLOVĚKU, ČLOVĚK PŘÍRODĚ

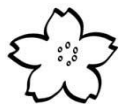


### Klíčové aktivity projektu

- specifické oblasti pro cílové skupiny
- charakteristické aktivity ve vztahu k formě podpory biodiverzity
- odbornost koordinátora s vazbou na lektory a autory



**KA1. Zvýšení povědomí o biodiverzitě a možnostech jejího rozvoje**



**KA2. Permakultura a přírodní zahrady**



**KA3. Ekologicky šetrné chovy**



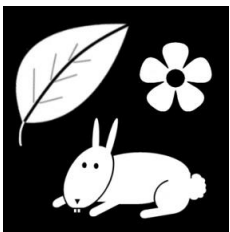
**KA4. Záchranné stanice**



**KA5. Včelařství**



**KA6. Naučná stezka**



# PŘÍRODA ČLOVĚKU, ČLOVĚK PŘÍRODĚ

KA1. Zvýšení povědomí o biodiverzitě  
a možnostech jejího rozvoje



**Koordinátor** *Luděk Hora*

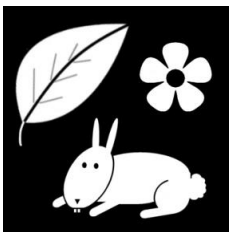
Cílem bylo demonstrovat význam přírody a její rozmanitosti pro naši existenci

**Cílová skupina:** děti a mládež, veřejnost

## ➤ **Ekologické výukové programy**

- EVP pro MŠ  
*„Příroda největší stavebnice“*
- EVP pro ZŠ  
*„Co ovlivňuje rozmanitost přírody“*
- EVP pro ZŠ, SŠ  
*„Včelařství – služba ekosystému“*
- Výrobní dílny pro MŠ a ZŠ  
*„Výroba prvků podporujících biodiverzitu“*





## PŘÍRODA ČLOVĚKU, ČLOVĚK PŘÍRODĚ

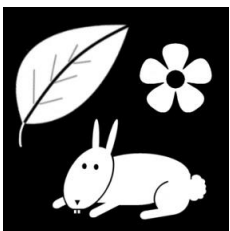
KA1. Zvýšení povědomí o biodiverzitě  
a možnostech jejího rozvoje



### ➤ **Zájmové kroužky zaměřené na podporu biodiverzity**

- Netopýrci –od 6 do 10 let
- Netopýři –od 10 do 15 let
- Včelařský kroužek mládeže





## PŘÍRODA ČLOVĚKU, ČLOVĚK PŘÍRODĚ

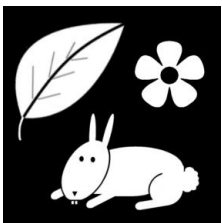
### KA1. Zvýšení povědomí o biodiverzitě a možnostech jejího rozvoje



#### ➤ Terénní vzdělávací kurzy pro SŠ

- ❑ Jarní kurz - lesní a luční biotopy –  
*Krušné hory*
- ❑ Letní kurz - vodní a mokřadní biotopy  
*Skryje u Rakovníka*





## PŘÍRODA ČLOVĚKU, ČLOVĚK PŘÍRODĚ

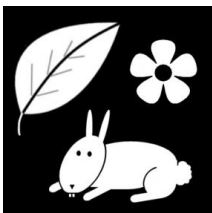
### KA1. Zvýšení povědomí o biodiverzitě a možnostech jejího rozvoje



#### ➤ Letní pobytový tábor - *Blata v Českém ráji*

Pojmem biodiverzita, způsoby monitorování výskytu živočichů a rostlin, možnosti zvyšování rozmanitosti, specifika biotopů.





## PŘÍRODA ČLOVĚKU, ČLOVĚK PŘÍRODĚ

### KA1. Zvýšení povědomí o biodiverzitě a možnostech jejího rozvoje



Cílová skupina - veřejnost

#### ➤ Osvětové akce a workshopy – ekologicky významné dny

- Světový den zvířat
- Mezinárodní den ptačího zpěvu
- Den stromů
- Den Země
- Den biodiverzity
- Evropská noc pro netopýry





## PŘÍRODA ČLOVĚKU, ČLOVĚK PŘÍRODĚ

KA1. Zvýšení povědomí o biodiverzitě  
a možnostech jejího rozvoje

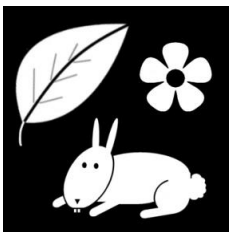


➤ **Výukové pomůcky a naučné materiály - předškolní věk**

Omalovánky s vystřihovánkou – *Hrajeme si s přírodou*







# PŘÍRODA ČLOVĚKU, ČLOVĚK PŘÍRODĚ

## KA1. Zvýšení povědomí o biodiverzitě a možnostech jejího rozvoje



### ➤ Výukové pomůcky a naučné materiály - předškolní věk

### Výukové pexeso - **Živočich a náhradní domov**



#### PEXESO NÁHRADNÍ DOMOVY



Podpořeno grantem z Islandu,  
Lichtenštejnska a Norska.



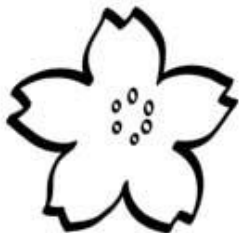
Milí přátelé,

do rukou se vám dostává známá hra pexeso. Tentokrát si představíme různé živočichy a jejich náhradní úkryty pro hnízdní či zimování. Můžete si ji jen zahrát, nebo se nad obrázky zamyslet. Dvojice je tvořena vždy obrázkem ve žlutém rámečku - obrázek živočicha a obrázkem v hnědém rámečku - hnízdní budka nebo jiný úkryt či místo vhodné pro rozmnožování nebo úkryt pro zimování. Každá dvojice má stejnou barvu kolečka s číslem.

Vybrali jsme známé i méně známé živočichy a možnosti jak jim náhradním úkrytem pomoci. Chcete-li se o jednotlivých živočích dozvědět více, navštivte naši naučnou stezku "Příroda člověku, člověk přírodě" v okolí CEV Kladno na Cabárně nebo se podívejte na [www.nsev-kladno.cz](http://www.nsev-kladno.cz).



- |      |                         |   |
|------|-------------------------|---|
| 1 -  | ještěk západní          | domeček pro ježky - slouží pro zimování ježků |
| 2 -  | včelka (meliorovaná)    | včelí úly                                     |
| 3 -  | ovčák samrtlák          | úleky pro čmeláky                             |
| 4 -  | včelka samotářka-kusťka | hmyzí domeček                                 |
| 5 -  | tesářík obecný          | broučkovitá                                   |
| 6 -  | jakákoliv sova          | kamenná zídka                                 |
| 7 -  | rybník modřínka         | budka pro sýkory, brtilky či vrabce           |
| 8 -  | šoupatník ledňákovitý   | budka pro šoupatníka                          |
| 9 -  | rojka obecná            | budka pro rojky                               |
| 10 - | světáček říční          | umělá nora pro ledňáčka                       |
| 11 - | kuňka obecná            | rybníček pro šáby                             |
| 12 - | čáp bílý                | hnízdní podložka pro čápa                     |
| 13 - | relaskopí nesový        | budka pro netopýry                            |
| 14 - | hlíza obecná            | umělé hnízdo pro jilčiky                      |
| 15 - | sova pálená             | budka pro sovu pálenou                        |
| 16 - | kos černý               | hnízdní kapsa pro kosa, drozda či červenku    |



## PŘÍRODA ČLOVĚKU, ČLOVĚK PŘÍRODĚ

### KA2. Permakultura a přírodní zahrady



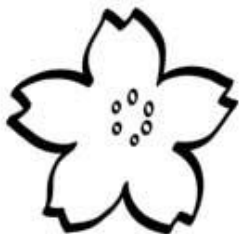
**Koordinátorka:** *Ing. Markéta Lážnovská*

Cílem bylo zvýšit povědomí o permakulturním přístupu k možnostem všestranného využití nejen vlastních, ale i školních zahrad a veřejné zeleně ke zvyšování přírodní rozmanitosti. Motivovat účastníky k činnostem a tvorbě udržitelných prvků, jejichž výstupem je zajištění vhodných podmínek pro biodiverzitu místní fávy a fauny a vnímání tohoto prostředí jako nedílné součásti našeho životního prostoru.

**Spolupráce:** *Permakulturacs.cz., Ekozahrady.com., Vianatura - Mgr. Daniel Mikušík a Mgr. Markéta Mikušíková, Enki Třeboň, Toulcův dvůr Praha, MŠ Libušín, RNDr. Ondřej Sedláček, Ph.D. aj.*

**Akce:** *Semináře, workshopy, kurzy, exkurze*

**Cílová skupina:** *odborná i laická veřejnost, rodiny s dětmi, pedagogové – účast 15 – 30 osob*



## PŘÍRODA ČLOVĚKU, ČLOVĚK PŘÍRODĚ



### KA2. Permakultura a přírodní zahrady

#### ➤ **Semináře**

##### ❑ **Plánování a tvorba přírodních zahrad ( Toulcův dvůr Praha)**

Pomocí principů permakultury, zahradní a krajinné tvorby, modelováním a prací v terénu si účastníci osvojí základní dovednosti nutné pro vytvoření plánu přírodní zahrady.

##### ❑ **Školní zahrada - místo velké biodiverzity (MŠ Libušín)**

- komunitní plánování
- využití potenciálu míst jako venkovní učebny
- k pěstování zeleniny i ovoce
- pro stavbu užitných zahradních prvků (vrbový domek, kompostovací toaleta, vyvýšený záhon, trvalková plocha, bylinkový záhon aj.)

##### ❑ **Koupací jezírka a kořenové čističky odpadních vod**

Zvyšování biodiverzity prostřednictvím realizace ekologicky udržitelných vodních děl.









# PŘÍRODA ČLOVĚKU, ČLOVĚK PŘÍRODĚ

## KA2. Permakultura a přírodní zahrady



### ➤ Exkurse po přírodních zahradách a permakulturních hospodářstvích – 3 dny

*Nové inspirace při vlastní realizaci prvků podporujících biodiverzitu a tvorbě přírodních zahrad, návštěva provozů zaměřených na včelařství*

*Trasa: Kladruby N/L, Nasavrky u Chrudimi, Jihlava, Bučovice, Frýdek-Místek, Staříč, Rakousko Garden park Tulln*





## PŘÍRODA ČLOVĚKU, ČLOVĚK PŘÍRODĚ

### KA3. Ekologicky šetrné chovy



#### **Koordinátor:** *Ing. Lenka Táborská*

Cílem bylo představit zájemcům o chov hospodářských zvířat způsoby k udržení genetických zdrojů a uchování původních užitkových vlastností, zprostředkovat informace vedoucí k efektivnímu využití produktů a aktivit podporující genovou i přírodní rozmanitost.

**Spolupráce:** SCHOK ČR, Ing. Lenka Skoupá, SMA aj.

**Cílová skupina:** odborná i široká veřejnost, zemědělci

**Akce:** účast 17 – 45 osob

- Workshopy – chov malých přežvýkavců, zpracování masa a mléka***
- Semináře – genetické zdroje a udržení biodiverzity HZ, údržba pastvin a krajiny pasením***
- Exkurze po ekologicky šetrných farmách a provozech***



PŘÍRODA ČLOVĚKU, ČLOVĚK PŘÍRODĚ

KA3. Ekologicky šetrné chovy



## ➤ *Praktické workshop*

### ☐ Malí přežvýkavci v extenzivních chovech







## PŘÍRODA ČLOVĚKU, ČLOVĚK PŘÍRODĚ

### KA3. Ekologicky šetrné chovy



- ❑ Šetrná porážka a zpracování masa v malých chovech
- ❑ Zpracování mléka v podmínkách domácností a malých farem





# PŘÍRODA ČLOVĚKU, ČLOVĚK PŘÍRODĚ

## KA3. Ekologicky šetrné chovy



### ➤ *Semináře*





# PŘÍRODA ČLOVĚKU, ČLOVĚK PŘÍRODĚ

## KA3. Ekologicky šetrné chovy





## PŘÍRODA ČLOVĚKU, ČLOVĚK PŘÍRODĚ

### KA4 Záchranné stanice



### **Koordinátor** Petr Starý

Cílem bylo zprostředkovat aktuální poznatky a jejich sdílení při ochraně živočichů provozovatelům záchranných stanic, pracovníkům veřejné i státní správy, odborným pedagogům a zájmovým i profesionálním ochráncům přírody.

**Cílová skupina:** pracovníci se zvířaty z volné přírody, přírodovědci, pedagogové, zoologové

**Účast:** 20 – 75 osob

### **Výstupy:**

- 2 konference zástupců ZS
- 2 odborné semináře
- 1 workshop se zaměřením na ZS
- 3 výukové pomůcky a naučné materiály
- 3 zařízení pro ohrožené živočichy







## PŘÍRODA ČLOVĚKU, ČLOVĚK PŘÍRODĚ

KA4. Záchranné stanice  
Didaktické pomůcky, osvětové materiály



- Zařízení pro chov hendikepovaných živočichů - *Pavilon netopýrů a voliéry pro demonstraci trvale hendikepovaných zvířat*





# PŘÍRODA ČLOVĚKU, ČLOVĚK PŘÍRODĚ

## KA4. Záchranné stanice Didaktické pomůcky, osvětové materiály



### ➤ Výukové pomůcky a naučné materiály - předškolní věk

## Výukové pexeso – Záchrana živočichů



## ZÁCHRANA ŽIVOČICHŮ

### PEXESO

co vše se může přihodit zvířátkům



Podpořeno grantem z Islandu,  
Lichtenštejska a Norska.



Milí přátelé,

do rukou se vám dostává známá hra pexeso tentokrát s obrázky z prostředí záchranné stanice pro zraněné živočichy. Můžete si ji jen zahrát, nebo se nad obrázky zamyslet. Dvojice je tvořena vždy obrázkem v zeleném rámečku - zdravé zvířátko z volné přírody a obrázkem v červeném rámečku - stejné zvířátko, ale zraněné nebo z jiného důvodu vyžadující naší pomoc. Každá dvojice má stejnou barvu kolečka s číslem.

Vybrali jsme nejběžnější případy, které se do záchranných stanic dostávají a které se ošetřovatelé snaží vyřešit tak, aby mohli co nejvíce zvířátka vrátit zpět do přírody. Chcete-li se o jednotlivých případech dozvědět více, podívejte se na [www.zachr.stanice.cz](http://www.zachr.stanice.cz) nebo přijďte navštívit naši záchrannou stanici.



- |      |                  |  |
|------|------------------|--|
| 1 -  | labuť velká      | labuť s rybářským háčkem v zobáku        |
| 2 -  | rojba obecná     | rojba zamotaný v provázčích              |
| 3 -  | netopýr úšatý    | netopýr s protrženou létací blánou       |
| 4 -  | káně lesní       | káně zamotaný v plotě                    |
| 5 -  | kos černý        | kos se zraněným okem                     |
| 6 -  | sýkora koňadra   | dokrmování mláďat; sýkora                |
| 7 -  | jezevč sápadní   | jezevč poplavený při vypalování trávy    |
| 8 -  | strakapoud velký | strakapoud po nárazu do skleněné stěny   |
| 9 -  | zajíc polní      | dokrmování mláďátek zajíce               |
| 10 - | muflon           | mláďě muflona se zlomenou nohou          |
| 11 - | srnec obecný     | dokrmování srnčete                       |
| 12 - | ropucha obecná   | zabrány na žáby u silnice                |
| 13 - | veverka obecná   | dokrmování mláďátek veverky              |
| 14 - | jezevč lesní     | jezevč spadlý v betonové šachtě          |
| 15 - | jestřáb lesní    | jestřáb po nárazu do drátů el. vedení    |
| 16 - | labuť velká      | mláďě labutě zamotaný v rybářském vlasci |



# PŘÍRODA ČLOVĚKU, ČLOVĚK PŘÍRODĚ

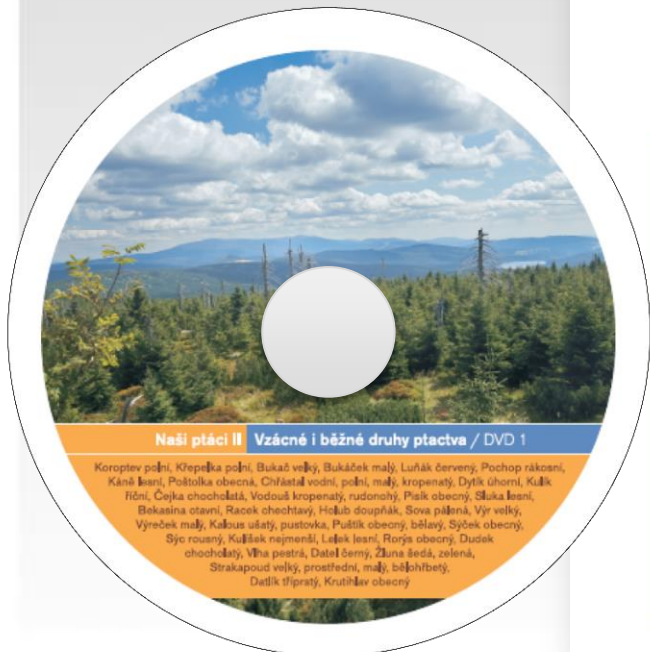
## KA4. Záchrané stanice Didaktické pomůcky, osvětové materiály



### ➤ DVD Naši ptáci II Vzácné i běžné druhy ptactva

<http://virtualgame.cz/documents/jirka/ptaci1/>

<http://virtualgame.cz/documents/jirka/pevci/>



DVD 1 / Ptáci ostatní	Sovy	DVD 2 / Ptáci - pěvci >>>
Hřabaví - bažantovití	Sova pálená	Pěvci - skřivanovití
Koroptev poříční	Výr velký	Skřivan poříční
Křepelka poříční	Výreček malý	Chocholeň obecný
Brodiví	Káňous ulšatý	Skřivan lesní
Bukač velký	Káňous pustovka	Pěvci - vlastkovití
Bukaček malý	Puštitk obecný	Břehule Hní
Dravci	Pušítk bělavý	Pěvci - konipasovití
Luňák červený	Sýček obecný	Linduška lesní
Pochop rákosní	Sýc rousný	Linduška luční
Káně lesní	Kulíšek nejmenší	Linduška horská
Poštůlka obecná	Lelék lesní	Linduška ohorní
Chřástalovití	Lelák lesní	Konipas bílý
Chřástal vodní	Rorjsovití	Konipas luční
Chřástal poříční	Rorjsovití	Pěvci - pěvučkovití
Chřástal malý	Rorjsovití	Pěvučka modrá
Chřástal kropenatý	Srosteopřstí - vřhovití	Pěvučka podhorní
Běháčci	Srosteopřstí - vřhovití	Pěvci - drozdovití
Dyák úhorní	Dudák chocholatý	Červenka obecná
Kulík Hní	Vřha pestrá	Slávik obecný
Čejka chocholatá	Šplhavci - djadovití	Slávik tmavý
Vodouš kropenatý	Datel černý	Slávik modráček středoevropský
Vodouš rudonohý	Žluna šedá	Slávik modráček tundrový
Plásek obecný	Žluna zelená	Rehák domácí
Sluka lesní	Strakapoud velký	Rehák zahradní
Bekasina olzami	Strakapoud prostřední	Bělouhý šedý
Výreček malý	Strakapoud malý	Bramboreček hnědý
Káňous ulšatý	Strakapoud bělohřbetý	Bramboreček černohlavý
Káňous pustovka	Dušík tříprstý	Drozd zpěvný
Lelák lesní	Dušík tříprstý	
Rorjsovití	Kruhláň obecný	
Sýček obecný		
Sýc rousný		
Kulíšek nejmenší		
Lelák lesní		
Rorjsovití		
Dudák chocholatý		
Vřha pestrá		
Šplhavci - djadovití		
Datel černý		
Žluna šedá		
Žluna zelená		
Strakapoud velký		
Strakapoud prostřední		
Strakapoud malý		
Strakapoud bělohřbetý		
Dušík tříprstý		
Dušík tříprstý		
Kruhláň obecný		

### Hlasý našich ptáků II / Vzácné i běžné druhy ptactva

Vážení přátelé a znalci přírody,  
doostává se k vám nová pomůcka, kterou jsme připravili v rámci projektu Příroda člověku, člověk přírodě, podpořeného grantem z Jihlavy, Lichtenštejnska a Norska, realizovaným v programové oblasti Biodiverzita, monitoring a změna klimatu. Nový díl sedice nazvaný **Hlasý našich ptáků II** jsme původně chtěli zaměřit jen na velmi vzácné druhy ptáků, ale v průběhu přípravy jsme zjistili, že technické prostředky nám umožňují zařadit sdělnu nahrávek, které má autor Dr. Vít Zavadil k dispozici. Vyšlali jsme proto příležitost představit naše opření v mnohem širší rozmanitost. V doprovodu krásných fotografií Ivana Dudáčka a ostatních zájmových ornitologů, kteří nám svými snímky přispěli, tak mohlo vzniknout toto jediné dílo s nahrávkami 131 druhů ptactva naší přírody. Znalost ornitologů není u milovníků přírody špatná, ale přehled hlasový projev konkrétnímu ptáku svede jen opravdový nadšenec. Naše pomůcka, která nekopíruje encyklopedické informace, ale díky komentářům je originálním dílem, vám pomůže si tyto výkřiky osvojit. Praktická uplatnění jistě najde při realizaci výukových programů v ekocentrech a přírodovědných kroužcích, ale rovněž mezi pedagogy odborných škol a ornitology se zájmem o další poznávání. Věříme, že si pověk našeho ptactva vychutnáte jak pohledem na dokonalé dílo přírody, tak poslechem unikátních hlasových projevů a kouzelného zpěvu. Děkujeme za váš zájem.

**Za realizátory**  
Dana Belušová, manažerka projektu,  
Petr Starý, koordinátor aktivity Záchrané stanice

Naučné středisko ekologické výchovy Klášter - Čábárna, o.p.s., 2017





# PŘÍRODA ČLOVĚKU, ČLOVĚK PŘÍRODĚ

## KA4. Záchranné stanice Didaktické pomůcky, osvětové materiály



Nahrávky a texty Dr. Vít Zavadil

Mastering Jiří Švácha, grafika Jana Vlčková, foto Ivan Dudáček, Naturfoto.cz aj.

Ptáci fylogeneticky | Ptáci A-Z | Přehled zvukových stop | O nás | AVES | O projektu | Autoři | Náповěda | Křepelka polní >

Hrabavi  
Koroptev polní  
Křepelka polní

Brodívi

Jestřábovítí dravci

Sokolovítí dravci

Chřástalovítí

Bahňáci

Dlouhokřídlí

Měkkozobi

Sovy

Lelci

Svišťouni

Srostloprstí

Šplhavci

### Koroptev polní (*Perdix perdix*)

Je polním druhem, který však od 50. let minulého století neustále ubývá. Ozývá se typickým skřipavým či škrabavým hlasem, jímž se, skryta v trávě či obilí, často prozradí. Před 50 lety se snad nestalo, když si člověk vyšel do polí, aby koroptve neviděl. „V polích... koroptve“, píše básník z Vysočiny Bohuslav Reynek. Dnes vidět v polích koroptve je vzácností.

foto © Ivan Dudáček (1/1)

1 | 0:00 / 0:20

Režim celé obrazovky

Koroptev polní. Častolovice ve východních Čechách, 23. 5. 1993.



# PŘÍRODA ČLOVĚKU, ČLOVĚK PŘÍRODĚ

## KA4. Záchranné stanice Didaktické pomůcky, osvětové materiály



- DVD1 Ptáci ostatní
  - DVD2 Pěvci
- Celkem 131 druhů

Zpěv modráčka tundrového. Na konci nahrávky slyšíme i píska obecného. Pančavská louka, květen 1989.



# PŘÍRODA ČLOVĚKU, ČLOVĚK PŘÍRODĚ

## KA4. Záchranné stanice Didaktické pomůcky, osvětové materiály



### ➤ DVD Hlasy noci II – Netopýři a žáby

<http://virtualgame.cz/Documents/jirka/zaby/>



**DVD 1 / Netopýři**

- Netopýř velký (*Myotis myotis*)
- Netopýř fasanový (*Myotis blythii*)
- Netopýř bradavčitý (*Myotis emarginatus*)
- Netopýř Brandtův (*Myotis brandtii*)
- Netopýř vousatý (*Myotis mystacinus*)
- Netopýř Alkatov (*Myotis albae*)
- Netopýř vodní (*Myotis daubentonii*)
- Netopýř večerní (*Eptesicus serotinus*)
- Netopýř severní (*Eptesicus nissoloni*)
- Netopýř Slavík (*Hypsigos savi*)
- Netopýř hlávkový (*Pipistrellus pipistrellus*)
- Netopýř nejmenší (*Pipistrellus pygmaeus*)
- Netopýř parkový (*Pipistrellus nathusii*)
- Netopýř říční (*Pipistrellus hesperus*)
- Netopýř rezavý (*Myotis noctuatus*)
- Netopýř stromový (*Myotis lesleri*)
- Netopýř pešný (*Vesperugo murinus*)
- Netopýř dlouhouchý (*Plecotus auritus*)
- Netopýř černý (*Baobastus barbastellus*)
- Vrápenec malý (*Plecotus hippodamiae*)

**Vášení přátelé přírody,**

dotává se k vám naše nová pomůcka, kterou jsme připravili v rámci projektu Příroda člověku, člověk přírodě, podpořeného grantem z Islandu, Lichtenštejnska a Norska v rámci projektu Příroda člověku, člověk přírodě, financovaného z evropského grantu z Evropské unie. Nový díl edice Hlasy noci II se věnuje ohroženým živočišným druhům přírody, jejich životnímu cyklu, poměrům s lidmi a s prostředím, ale ani odborníkům nejsou lákány detaily. Naše jazyková úroveň zaměřila na zvláště, která nejsou veřejnosti bezvýhradně přístupná jako atrakce, učební a zábavní. Čte se to dobře, že určité náhody jsou si méně hlubokých znalostí konkrétních ohrožených zástupců naší fauny přibližují. Hlubší poznání jednotlivých druhů i poohládek zprávných životů.

Věříme, že naši pomůcku využijete k zajímavým realizacím výukových programů, osvětových akcí, k samostatné, nebo případně pomohla odborným pracovníkům lépe vyhodnotit možný vliv lidských činností na přírodní prostředí. Pro některé přírodně památkové území zde uvedená informace nedostávají, ale naši anothu netyla reprodukce klasických reprodukčních údajů, vybrali bychom akční pomůcky, která uživatele zajímají, ovlivní a podnět dalšími badatelskými metodami.

I při ochraně přírody a spřátelování opatření k udržení její rozmanitosti platí, že s hlubším poznáním jednotlivých vlastností každého živocha roste zájem o něj a jeho prostředí, i nárůstem na kvalitu životního prostředí, a tím i motivaci k jeho další podpoře. Naším cílem bylo přilákat tímto dílem do mozkových pomůcek o naší přírodě a napomoci šíření znalostí a budování našich odborných autorů a spolupracovníků mezi odbornou i laickou veřejností. Všechny živočichy na obou DVD jsme označili vlastním symbolem podle kategorie ohrožení jednotlivých druhů v souladu s Vyhlaškou č. 395/1992 Sb., v platném znění. Pro některé zprávně konkrétní ochrany udáváme kontakty na společnosti, které s vámi zájem uvítají a s nimi najdete optimální formu vlastní pomoci. Děkujeme za váš zájem.

Za realizátory  
Dana Belušková, manažerka projektu,  
Petr Štáry, koordinátor síťové Záchranné stanice



<http://virtualgame.cz/Documents/jirka/netopyri/>



# PŘÍRODA ČLOVĚKU, ČLOVĚK PŘÍRODĚ

## KA4. Záchranné stanice Didaktické pomůcky, osvětové materiály



### ČSOP Nyctalus – Helena Jahelková, Ing. Dagmar Zieglerová

Netopýři Úvodem Přehled zvukových stop Jiné zvuky Biotopy Klasifikace FM-CF Autoři Náповěda

< Netopýr pestrý | Netopýr černý >

Netopýr vousatý  
Netopýr Alkatoo  
Netopýr vodní  
Netopýr večerní  
Netopýr severní  
Netopýr Saviův  
Netopýr hvízdavý  
Netopýr nejmenší  
Netopýr parkový  
Netopýr jižní  
Netopýr rezavý  
Netopýr stromový  
Netopýr pestrý  
Netopýr dlouhouchý  
Netopýr černý  
Vrápeneček malý



#### Netopýr dlouhouchý (*Plecotus austriacus*)

Na tomto druhu nás na první pohled zaujmou dlouhé ušní boltce, nad čelem srostlé. Při odpočinku je netopýr skládá podél těla pod létací blány. Patří k našim hojným netopýrům a k úkrytu využívá především lidské stavby, např. skulinu mezi trámy či hřebeny střech, zatímco v jižní Evropě dává přednost spíše skalním úkrytům. Loví motýly, ale i nelétající kořist z povrchu listů. Při lovu určitých druhů hmyzu nevydává echolokační signály a lokalizuje je pouze pomocí jemného sluchu podle pohybu kořisti na podkladu. Rozdílné echolokační vydává nosem i ústy. Při lovu vysílá nepravidelné série nepříliš hlasitých STFM signálů s největší hlasitostí na frekvenci 23-28 kHz.



Spustit automatické otáčení



Letící netopýr dlouhouchý/ušatý (1/4)

1 2 3 4 0:00 / 0:06

Režim celé obrazovky

Záznam echolokace v systému heterodyning



# PŘÍRODA ČLOVĚKU, ČLOVĚK PŘÍRODĚ

## KA4. Záchranné stanice Didaktické pomůcky, osvětové materiály



Nahrávky a foto Dr. Vít Zavadil, texty Ing. Lenka Tábořská

Žaby | Přehled zvukových stop | O nás | AVES | O projektu | Autoři | Nápověda

< Ropucha krátkonohá | Rosnička zelená >

Kuňka obecná  
Kuňka žlutobřichá  
Blatnice skvrnitá  
Ropucha obecná  
Ropucha krátkonohá  
Ropucha zelená  
Rosnička zelená  
Skokan hnědý  
Skokan štihlý  
Skokan ostronosý  
Skokan krátkonohý  
Skokan skřehotavý  
Skokan zelený



### Ropucha zelená (*Pseudepidalea viridis*)

Ze všech našich obojživelníků nejlépe snáší teplo a sucho, nejčastěji se objevuje v polohách do 500 m n. m. Žije v otevřené krajině, v zahradách, parcích, polích, ve vsích i v okolí rybníků. Rozmnožuje se v menších prohřátých nádržích, nepohrdne ani větší kaluží. Její pulci mají rychlý vývoj. Ropucha zelená se živí hmyzem a jinými bezobratlými živočichy. V lidských sídlech se po deštích shromažďují ropuchy pod pouličním osvětlením a lapají hmyz přilákaný světlem.



Pár v amplexu - foto © Vít Zavadil (2/3)



1

0:00 / 2:41

Režim celé obrazovky

Hlas ropuchy zelené je velmi krásný. Podobá se spíše zpěvu kanára než žabím skřekům. Tento lahodný hlas u nás slyšíme stále vzácněji. Vynikne především v noci. Na nahrávce se ozývá několik samců ropuchy zelené. Kounice, Polabí.



## PŘÍRODA ČLOVĚKU, ČLOVĚK PŘÍRODĚ

### KA5. Včelařství



**Koordinátoři:** *PaedDr. Ivan Bělohlávek, Dana Belušová*

**Spolupráce:** Realizace na základě VZMR - SOUV-VVC, o.p.s. Nasavrky  
RNDr. Václav Švamberk, Spolek pro rozvoj včelařství Mája, ZO ČSV Kladno

**Cílová skupina:** Vedoucí včelařských kroužků, pedagogové, pracovníci s mládeží, začínající včelaři, studenti biologických oborů  
Účast 15 – 67 osob

Cílem bylo poskytnout odborné informace zájemcům o včelařství, s důrazem na praktickou činnost, celoživotní vzdělávání a vývoj názorných výukových pomůcek podporujících nejen včelařskou praxi, ale i včelí pastvu a provázanost s prostředím.



## PŘÍRODA ČLOVĚKU, ČLOVĚK PŘÍRODĚ

### KA5. Včelařství



#### ➤ **Konference vedoucích včelařských kroužků a pracovníků EVVO**

*4 třídní vzdělávací programy zaměřené na zvyšování včelařské odbornosti a pedagogických dovedností.*

- VČELA JAKO SOUČÁST EKOSYSTÉMU A ZÁRUKA BIODIVERZITY KRAJINY
- VČELA JAKO ZÁRUKA ZDRAVÉHO ŽIVOTNÍHO STYLU
- PRAKTICKÉ DOVEDNOSTI NEJEN PRO VEDOUcí VČELAŘSKÝCH KROUŽKŮ
- PROČ A JAK SE STÁT VČELAŘEM





# PŘÍRODA ČLOVĚKU, ČLOVĚK PŘÍRODĚ

## KA5. Včelařství



### ➤ **Pobytový kurz včelařství pro studenty středních škol**

*Týdenní motivační celostátní setkání mladých milovníků přírody.*







## PŘÍRODA ČLOVĚKU, ČLOVĚK PŘÍRODĚ

### KA5. Včelařství



### ➤ Prezenční kurz včelařství pro začátečníky

*Pravidelné setkávání odborníků a začínajících včelařů 1x týdně 2 hod., ošetřování včelstev v průběhu celého roku.*





## PŘÍRODA ČLOVĚKU, ČLOVĚK PŘÍRODĚ

### KA1. / KA5. Včelařství



#### ➤ Zájmové kroužky zařazené do přírodních aktivit

##### Včelařský kroužek mládeže

- Fenologie, botanika, ekologie
- Včelařský rok, ošetřování včel
- Praktické činnosti – tvorba nástrojů, stavba napajedla, medotěr
- Vědomostní soutěž Zlatý včelař



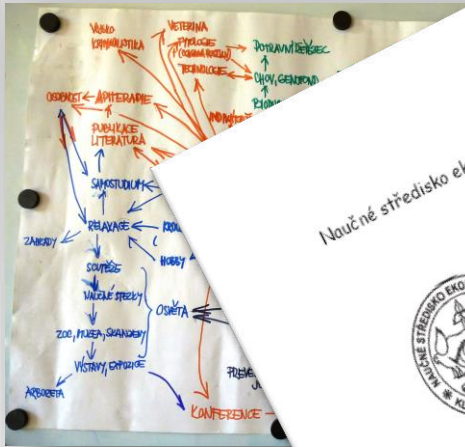


# PŘÍRODA ČLOVĚKU, ČLOVĚK PŘÍRODĚ

KA1. / KA5. Včelařství



## ➤ Ekologický výukový program



Naučné středisko ekologické výchovy Kladno - Čabárna, o.p.s.



**VČELÁŘSTVÍ - SLUŽBA EKOSYSTÉMU**  
Výukový a metodický materiál k environmentální výchově  
žáků základních a středních škol





# PŘÍRODA ČLOVĚKU, ČLOVĚK PŘÍRODĚ

## KA5. Včelařství



### ➤ Výukové pomůcky a materiály

- ❑ Fenologický kalendář (*Signalizační rostliny, činnosti včelaře, producenti medovice*)
- ❑ Botanický klíč k určování květů včelařsky významných rostlin

Autor RNDr. Václav Švambersk





# PŘÍRODA ČLOVĚKU, ČLOVĚK PŘÍRODĚ

## KA5. Včelařství



### ➤ Výukové pomůcky a materiály

Obrazový včelařský výkladový slovník  
Česko – německo – anglický

Autor RNDr. Václav Švamberg



A B c d e f g h i j k l m n o p q r s t u

**aerosolový vyvíječ**

aerosol generator

Aerosolgenerator (f)

zařízení, které vytváří částice velmi malého průměru se shodným elektrickým nábojem, které se účinně rozptýlí v prostředí a zvyšují účinnost neseného léčiva



**akutní paralýza**

acute paralysis

akute Paralyse (f)

prudce probíhající virové onemocnění včelstev

**barva na matky**

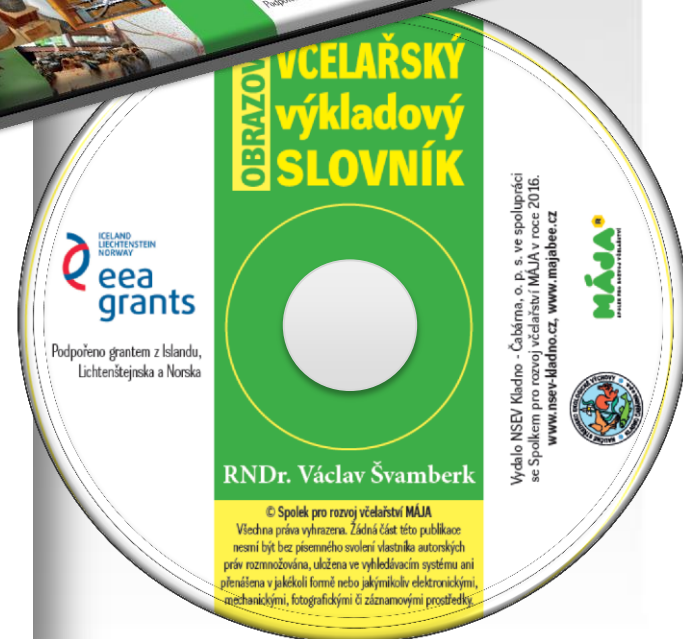
colour for queens

Farbe (f) für Königinnen

acetonové barvy k označení matky na hrudi pro lepší vyhledávání barvou roku

BARVA ..... ROK KONČICI ČÍSLICI

●	.....	xxx1	nebo	xxx6
●	.....	xxx2	nebo	xxx7
●	.....	xxx3	nebo	xxx8
●	.....	xxx4	nebo	xxx9
●	.....	xxx5	nebo	xxx0





# PŘÍRODA ČLOVĚKU, ČLOVĚK PŘÍRODĚ

## KA5. Včelařství



### ➤ Výukové pomůcky a materiály

#### Naučné pexeso *Ze života včel*



#### *Ze života včel*

Vážení milovníci přírody,

dostává se k vám tradiční vzdělávací hra, která si klade za cíl kromě zábavy, poskytnout informace z prostředí života včelího společenství. Včela medonosná je společenský hmyz, který svou fenomenální organizovaností, počteností a mčičností člevidomého chovu ovlivňuje přírodní rozmanitost téměř na celém světě. Svou závislost na nektaru a pylu rostlin jsou i jejich významným opylovatelům, odpovědným za třetinu katalů, které lidstvo potřebuje pro své přežití. Neopostaredatele v ekosystému jsou pro udržení rozmnožovacích schopností zelených rostlin, produkce kyslíku. Při jejich zánku jistě nastane všem organismům na naší planetě hrozící existenční problémy.

Seznamte se proto s některými projevy jejich jedinečného životního cyklu, způsobu tvorby jejich unikátních produktů, které mnohdy vnímáme až příliš samozřejmě. Proměňte tím malým, pracovitým tvorečkám, že se naše cesty občas kříží a vyvolávají v některých lidech obavy. Včely tu jsou ho miliónů let a doufáme, že se lidstvo nepodělá jejich další existenci ohrožit.

Podobá vás alespoň tento malý pohled do světa včel inspiře k vlastní včelařské aktivitě, získáte celoživotní zálibu, která čerpá z přírodního bohatství, ale životní prostředí nepoškozuje a nevyčerpává. Všem ostatním přejeme hodně poučení a příjemné strávení času při podobávání fascinujícího článku přírodního řetězce.







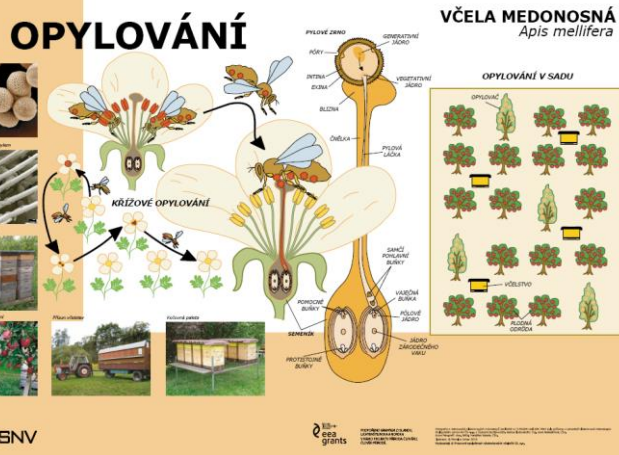
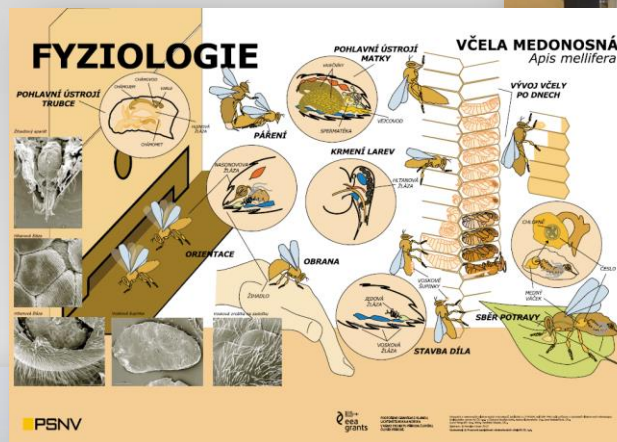
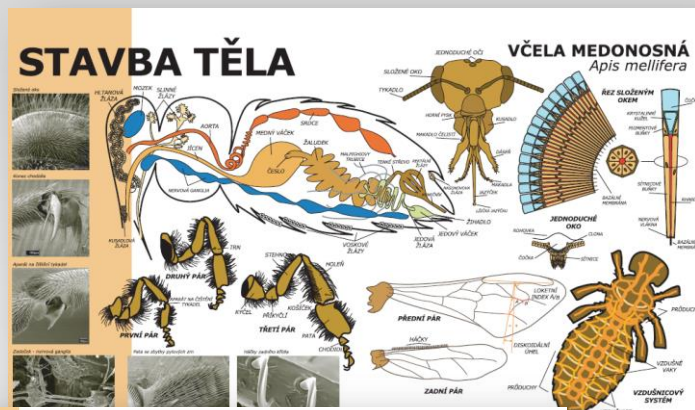
# PŘÍRODA ČLOVĚKU, ČLOVĚK PŘÍRODĚ

## KA5. Včelařství



### ➤ Výukové pomůcky a materiály

Prosklený úl - Fotoúl - Naučné panely – Venkovní učebna „Včelín“







## PŘÍRODA ČLOVĚKU, ČLOVĚK PŘÍRODĚ

### KA6. Naučná stezka



**Koordinátor** *Martin Čurda*

**Zpracování podkladů** *Zuzana Suková a spol.*

Cílem bylo vytvoření interpretativní infrastruktury, kde se setkávají výstupy jednotlivých aktivit a spoluvytvářejí podmínky podporující místní biodiverzitu. Celé prostředí má díky těmto prvkům sloužit nejen k rozvoji přírodní rozmanitosti, ale i jako samovzdělávací naučná pomůcka, inspirace pro návštěvníky lokality a je předpokladem pro další edukativní využití areálu v rámci naší činnosti.

Trasa vede areálem CEV Kladno a ZS Aves, na pozemcích města Kladna, po hranici osady Čabárna. Naučné tabule se věnují jednotlivým okolním biotopům a pro biodiverzitu specifickým oblastem, informační tabulky prvkům a činnostem v krajině, které slouží k udržování a zvyšování biodiverzity. Pro některá stanoviště jsou budovány záměrně, u jiných jsou využity stávající.

- Informační stojany
- Naučné tabulky
- Popisné zápichy
- Funkční prvky (*pozorovatelná, úkryty, budky, zídky aj.*)
- Webové stránky <http://ns-cabarna.webnode.cz/>
- Informační leták





# PŘÍRODA ČLOVĚKU, ČLOVĚK PŘÍRODĚ



## KA6. Naučná stezka

- **Velké informační tabule** o biotopech, činnostech a tématech podporujících biodiverzitu, **popisné tabulky** o jednotlivých prvcích, **označovací cedulky** – popis druhů.





# PŘÍRODA ČLOVĚKU, ČLOVĚK PŘÍRODĚ

## KA6. Naučná stezka



- **Propojení realizace funkčních prvků s naučnou stezkou**





# PŘÍRODA ČLOVĚKU, ČLOVĚK PŘÍRODĚ

## KA6. Naučná stezka



### ➤ Propojení realizace funkčních prvků přírodních zahrad s naučnou stezkou

### HMYŽÍ DOMEČKY

Hmyzím domečkem nebo také hotelem nazýváme místo, které nabízí různé typy úkrytů a prostředí pro bezobratlé živočichy. Základem je dřevěná konstrukce, která může mít různou podobu. Vyplníme ji rozličnými materiály, jako jsou dřevěné špalíky s předvrtanými různě velkými otvory, kusy kůry, dutými cihlami, slámou, senem nebo narezanými stébly rákosy. Vše pak překryjeme drátěnkou s malými oky. Celý hotel může stát na zemi nebo být zavěšen jako ptačí budka směřující nejlépe k jihu na suchém nezastíněném místě.



ZEDNICE  
*Osmia bicolor*



ZEDNICE  
*Osmia bicolor*



KUTILKA  
*Atropisila rubicollis*



ČALOUNICE  
*Megachile sp.*



KRÍŽÁK PRUHOVANÝ  
*Agrypnus irroratus*



SLUNEČNKO SEDMITEČNÉ  
*Coccinella septempunctata*

Mezi nejčastější obyvatele patří různé druhy včelek samotárek či vosiček, které do dutin kladou vajíčka a pak do nich nosí pyl nebo kousky rostlin jako potravu pro kloubající se larvy. Úkryt nabízí domeček zlatoočkářům, pavoukům a často v nich zimují slunečka i jiní drobní brouci.

Tam, kde je pro hmyz dostatek potravy, nezůstane domeček dlouho opuštěný.

Naučná stezka Příroda člověku, člověk přírodě v okolí Centra ekologické výchovy Kladno-Čabárna a sítě vzdělávacího střediska AVES. Podporováno grantem z EEA, Lichtenštejnska a Norska, [www.nse-v-kladno.cz/naučna-stezka](http://www.nse-v-kladno.cz/naučna-stezka)









# PŘÍRODA ČLOVĚKU, ČLOVĚK PŘÍRODĚ

## KA6. Naučná stezka



### ➤ Leták - Plán trasy a rozmístění hlavních tabulí

NS  
Příroda člověku,  
člověk přírodě



### MAPA NAUČNÉ STEZKY

- 1 Úvodní tabule
- 2 Čistota vody
- 3 Hnízdění ptactva
- 4 Záchrané stanice
- 5 Netopýři
- 6 Genetické z
- 7 Ekologické
- 8 Náhradní
- 9 Permak
- 10 Včelař
- 11 Jezír
- 12 Ptačí p
- 13 Sekání louky
- 14 Skalky a zidky

NAUČNÁ STEZKA  
Příroda člověku,  
člověk přírodě



Naučná stezka, v okolí Centra ekologické výchovy, osady Čabárna a záchrané stanice Aves, se věnuje ukázkám přírodních i umělých prvků a činnosti, podporujících zvyšování a udržení druhové rozmanitosti v přírodě, kulturní krajiny i v blízkosti lidských sídel.



**INICIATIVA – BILATERÁLNÍ VZTAHY**

**ENVIRONMENTAL EDUCATION CENTRE**  
NSEV Kladno – Čabárna, o. p. s. Czech Republic

implements a project co-financed from the EEA grants:  
**Human to nature, nature to human**

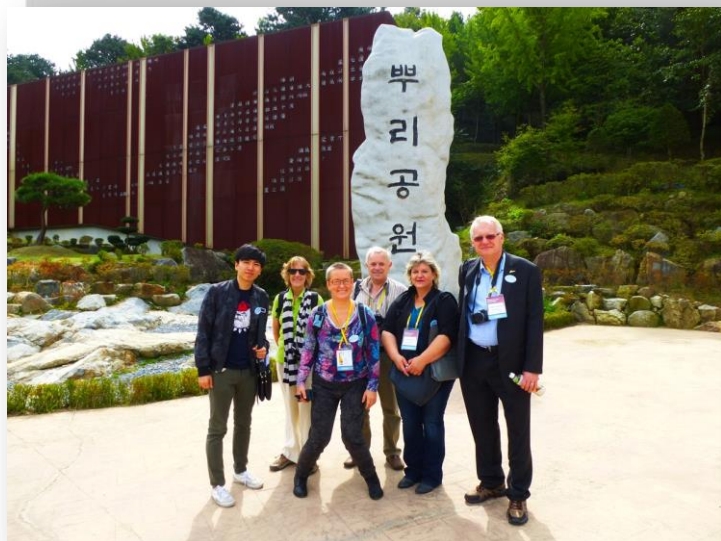
The EEA Grants and Norway Grants represent the contribution of Iceland, Liechtenstein and Norway to reducing economic and social disparities and to strengthening bilateral relations with 16 EU countries in Central and Southern Europe.  
[www.eegrants.org](http://www.eegrants.org)

- Získávání
  - Poznatky
  - Pořízení
  - Sběr materiálů
  - Ověřování
  - Šetřením:
- Systematické nebo individuální vzdělávání včelařů
  - Způsob financování
  - Preference forem vzdělávání
  - Systematická práce se včelařskou mládeží včetně soutěží
  - Používání a vývoj pomůcek pro výuku včelařství
  - Největší problémy při vzdělávání včelařů

**Navazování nových kontaktů prostřednictvím účasti na výstavě práce včelařských organizací Apimondia 2015**



**NORGES BIRØKTERLAG**  
(Norwegian Beekeepers Association)  
**Trond Gjessing**





- **SEMINÁŘE – Praha, Frýdek – Místek, Znojmo, Rousínov, Jihlava, Plzeň, Jičín, Kladno a další (cca 500 posluchačů)**



Náše středisko ekologické výchovy Klado-Cobirna, o. p. s. ve spolupráci se Spolkem pro rozvoj včelařství MAJA a organizací z České republiky a zahraničí pořádá v rámci projektu APIMONDIA 2015 semináře a veletrhem Svamberkem na téma

## APIMONDIA – Jižní Korea 2015

Semináře se s novými včelařskými poznatky z letošní Apimondie, která se uskutečnila v Jižní Koreji v srpnu a září 2015. Členové delegace Daejeonu pod odborným vedením Dr. Daejeonu a Svamberka zúčastní této konference a předat vlastní zkušenosti a poznatky z předání včelařské události, včelařství a zajímavé inspirativní informace o včelařství v Jižní Koreji. Součástí semináře je také představení film zachycující podstatné okamžiky tohoto celosvětového významného setkání včelařů z různých částí světa a speciálka, která představuje svátku včelařství.

Máte-li zájem, vyberte si kterýkoliv z uvedených termínů a míst konání. Vstup a občerstvení je zdarma.

**KDY a KDE?**

- 2. října od 16 hodin - Rousínov - Malý sál Záluží  
adresa: Svatilovo náměstí 2/6, Rousínov (okr. Vyškov)  
kontakt: ZO ČSV Rousínov, [rousinov@vcelastri.cz](mailto:rousinov@vcelastri.cz)
- 4. října od 9 hodin - Znojmo - Restaurace U Poletných  
adresa: Jerábkova 1, Znojmo  
kontakt: ZO ČSV Znojmo, [znojmo@vcelastri.cz](mailto:znojmo@vcelastri.cz)
- 10. října od 13.30 hodin - Praha 6 - Areál MAJA  
adresa: Společná ul., Praha 6 - Areál MAJA  
kontakt: Spolek pro rozvoj včelařství MAJA, [spolek@majabez.cz](mailto:spolek@majabez.cz)
- 17. října od 9.00 - Chlebovice - Včelařský naučný areál  
adresa: Chlebovice 1 (okr. Frýdek-Místek)  
kontakt: ZO ČSV Frýdek-Místek, [fm@vcelastri.cz](mailto:fm@vcelastri.cz)
- 24. října od 18 hodin - Kozojedy - Kulturní dům  
adresa: Kozojedy 120 (okr. Plzeň-sever)  
kontakt: ZO ČSV Kozojedy, [kzj@vcelastri.cz](mailto:kzj@vcelastri.cz)
- 9. listopadu od 17 hodin - Praha 2 - SVS Besedy pražských včelařů  
adresa: Vělný sál Státní veterinární správy, Slezská 100/7, Praha 2  
kontakt: Městský výbor ČSV Praha, [praha@vcelastri.cz](mailto:praha@vcelastri.cz)

Těšíme se na setkání s Vámi.  
Za organizátory: Dana Belušová, [dabu@vcelastri.cz](mailto:dabu@vcelastri.cz)

Podpořeno grantem z Istanbulu, Lichtenštejnska a Norska.  
Seminář trvá cca 3 – 4 hodiny.



# PŘÍRODA ČLOVĚKU, ČLOVĚK PŘÍRODĚ

## Publicita



<http://www.nsev-kladno.cz> -

**NSEV Kladno-Čabárna**


Úvod ▸ EHP fondy

SEARCH HLEDAT

### EHP fondy

**Menu**

- Úvod
- Aktuality
- O nás
- Info o budově a ubytování
- Nabízíme
- Objednávkový kalendář
- Ceník služeb
- Dotace
- EHP fondy**
  - O projektu
  - Klíčové aktivity
  - Aktuality
  - Proběhlé akce
  - Výběrová řízení
  - Iniciativa BFB
  - Materiály ke stažení

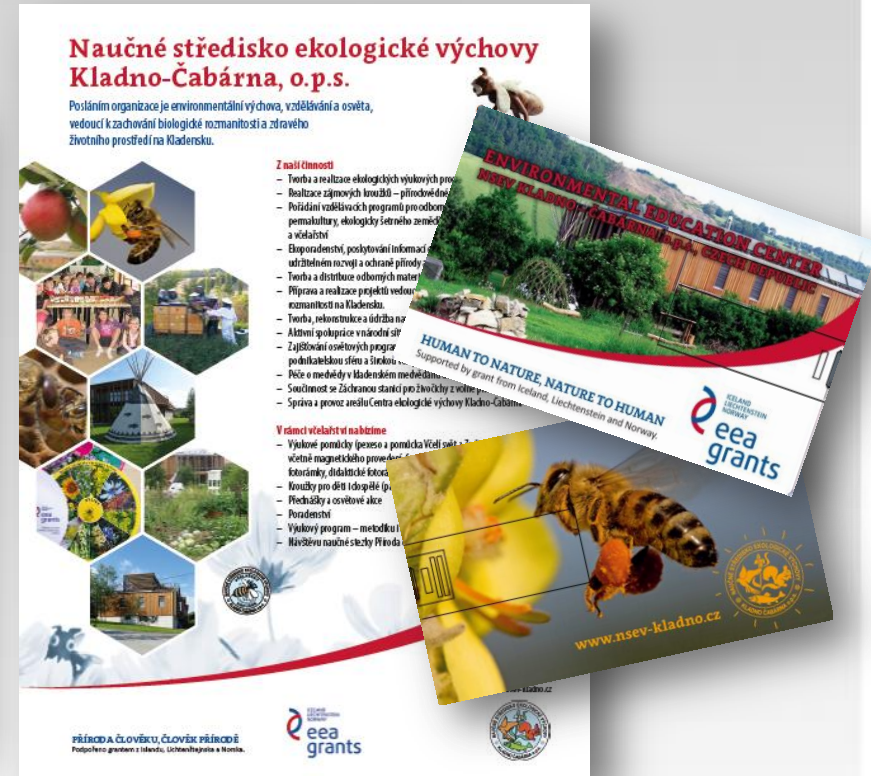
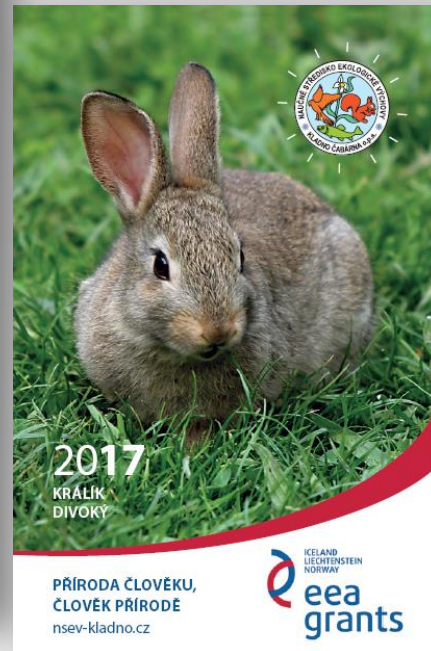
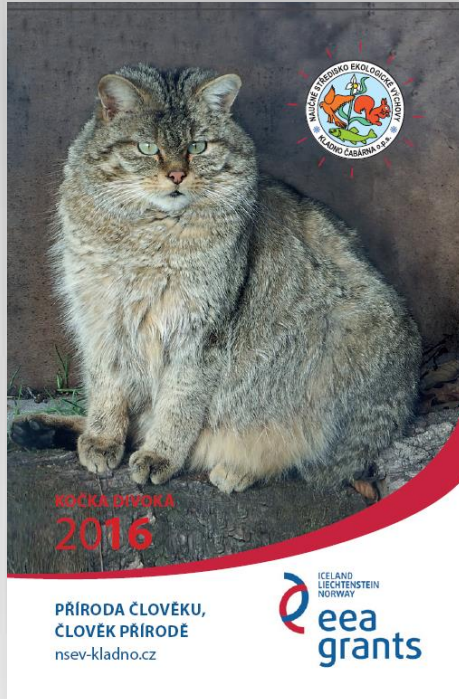
  
ICELAND  
LIECHTENSTEIN  
NORWAY  
**eea grants**

<http://www.eeagrants.cz/>



# PŘÍRODA ČLOVĚKU, ČLOVĚK PŘÍRODĚ

## Publicita



Děkuji za pozornost

*Dana Belušová*

[nsev.kladno@seznam.cz](mailto:nsev.kladno@seznam.cz)